



CHEMIJOS IR GEOMOKSLŲ FAKULTETAS
GEOGRAFIJOS IR KRAŠTOTVARKOS KATEDRA

**ASMENYBINIO IR IDEOLOGINIO BALSAVIMO SANTYKIS 2016 M.
SEIMO RINKIMUOSE**

PERSONALITY AND IDEOLOGICAL VOTING RATIO IN 2016 SEIMAS ELECTION

Bendrosios geografijos ir kraštotvarkos
magistro studijų programos

I kurso studentė

AKVILĖ VIKŠRAITIENĖ

Darbo vadovas

Dr. Rolandas Tučas

Vilnius, 2017

Tyrimo tikslas: 2016 m. Seimo rinkimų rezultatų teritorinės diferenciacijos pagrindu nustatyti asmenybinio ir ideologinio balsavimo santykį.

Tikslui įgyvendinti keliami šie **uždaviniai:**

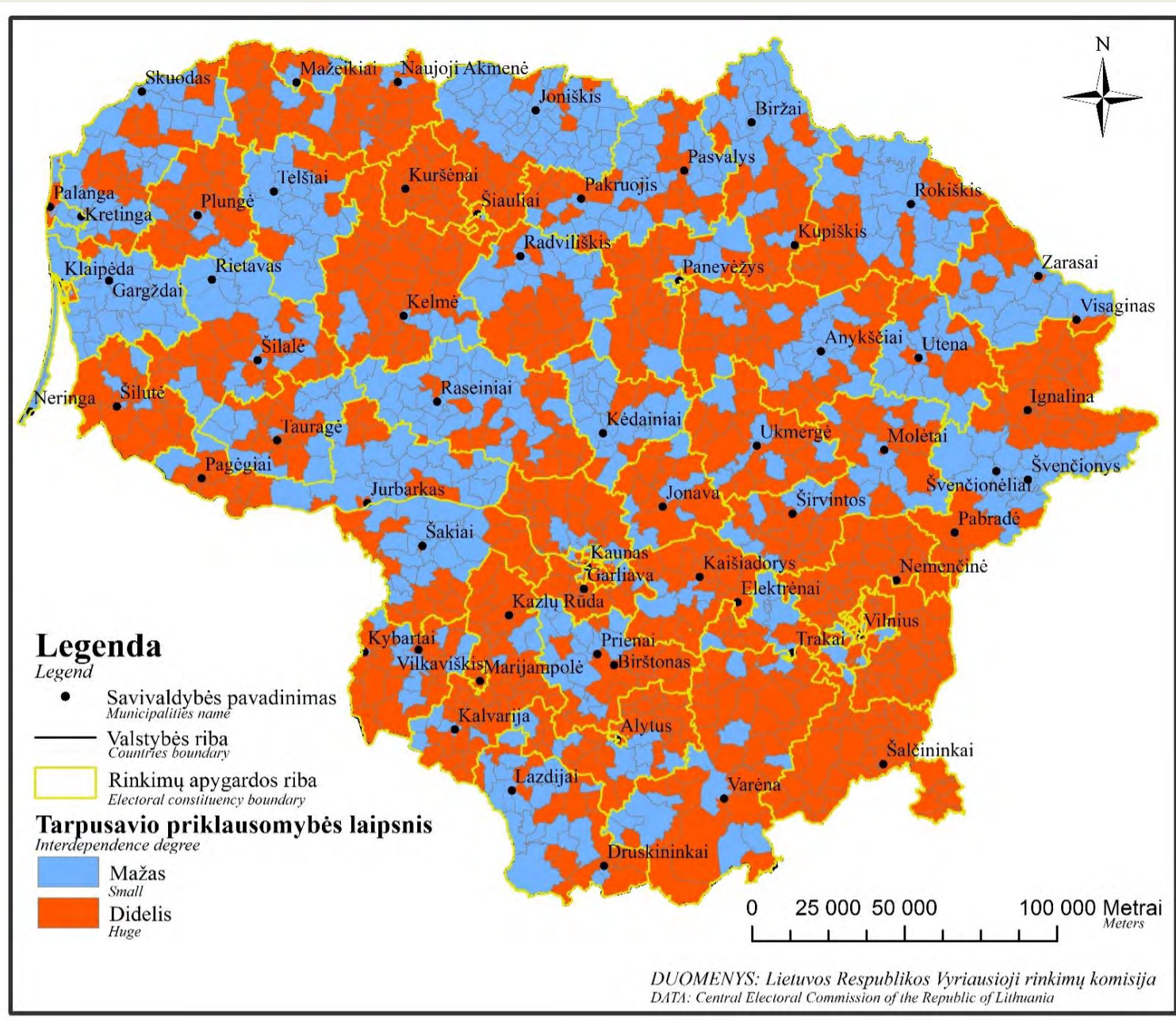
1. Atlikti lokalaus pobūdžio elektorinių tyrimų apžvalgą;
2. Parengti tyrimo metodiką;
3. Atlikti 2016 m. Seimo rinkimų palyginamąją analizę mažoritarinio (daugumos) ir proporcinio atstovavimo lygmenyse, nustatant kandidato ir jo atstovaujamos partijos populiarumo tarpusavio priklausomybę miesto-kaimo ir regioniniais pjūviais.

Hipotezė: daroma prielaida, kad asmenybinis balsavimas labiausiai pasireiškia kaimiškosiuose, miestelių ir nedidelių miestų apylinkėse, o ideologinis – didmiesčiuose.

Tyrimo metodika

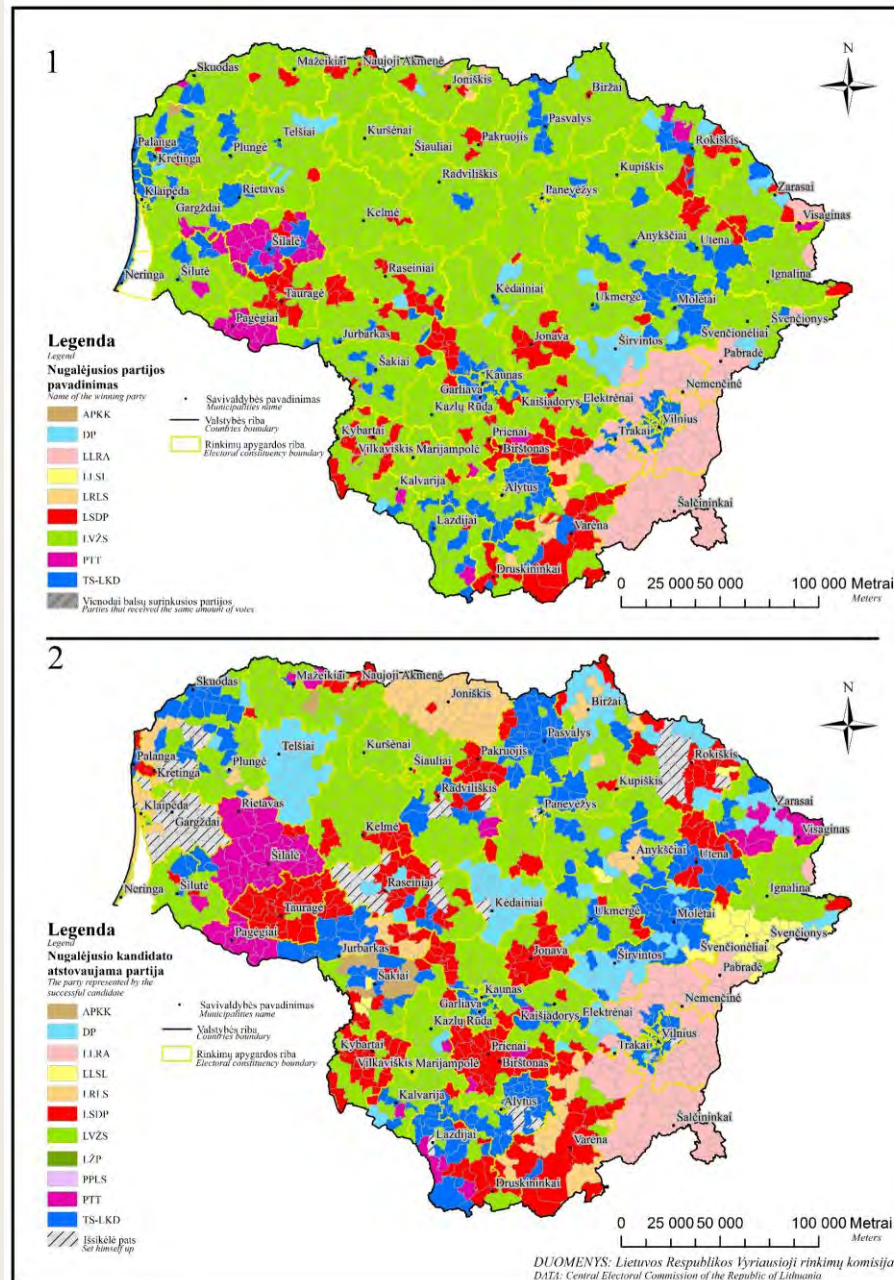
Rinkimų apylinkių kategorijos <i>Polling stations categories</i>	Išskyrimo kriterijai <i>Exclusion criteria</i>
Didžiųjų miestų apylinkės <i>Major cities polls</i>	a) Gyventojų skaičius (virš 100 tūkst.)/ <i>Population over 100 thousand.</i> b) Didmiestis pats turi būti atskira savivaldybė/ <i>Major city has to be a separate municipality</i>
Vidutinio miesto apylinkės <i>Medium-sized cities (over 5 thousand inhabitants)</i>	a) Miestai panašūs į savivaldybių centrus/ <i>Cities is similar to municipal centers</i> b) Miestai virš 5 tūkst. gyv., turintys miestams būdingus infrastruktūros objektus (turi po kelias švietimo įstaigas (dažnai – net po dvi gimnazijas), vietos ligonines, bankų skyrius ir .t.t.)/ <i>Cities over 5 thousand. pop., with typical urban infrastructure (has a few educational institutions (often two gymnasiums), local hospitals, banks and department, etc.)</i>
Priemiesčiai <i>Suburbs</i>	Šiai kategorijai priskirtos Lietuvos didmiestčių bei vidutinių miestų priemiestinės zonos./ <i>This category includes other Lithuanian cities and medium-sized cities in suburban areas.</i>
Mažieji miestai <i>Small towns</i>	Miesto statusą turinčios gyvenvietės, kurios nėra savivaldybių centrai, dažniausiai turintys savo miesto seniūnija ir sudarantys atskirą rinkimų apylinkę. Šiuose miestuose gyvena mažiau nei 5 tūkst. gyventojų/ <i>The settlements with city status, which is not municipal centers, usually with their city and parish of individual polling station. These cities represent less than 5 thousand. population.</i>
Miesteliai ir didesnės gyvenvietės <i>Townships and the bigger villages</i>	a) miestelio statusą turinčios gyvenvietės, kurių gyventojų skaičius didesnis nei 300/ <i>The settlements with town status with a population of more than 300</i> b) miestelio statuso neturinčios gyvenvietės, kurių gyventojų skaičius viršija 300, tačiau turinčios ugdymo įstaigas/ <i>The settlements without town status with a population of more than 300, with typical education infrastructure</i>
Kaimiškos apylinkės <i>Rural polls</i>	Rinkimų apylinkės, kuriose dominuoja nedidelės kaimo gyvenvietės, kurios dažniausiai nėra seniūnijų centrai, neturi ugdymo įstaigų, gyventojų skaičius neviršija 300, o paprastai yra dar mažesnis/ <i>Polling stations, which are dominated by small rural village, which usually are not neighborhoods centers, there is not educational institutions and population is less than 300, and usually even lower.</i>

Partijų ir kandidatų įtakos santykis regioniniu aspektu (1)



1 pav. Kandidato ir jo atstovaujamos partijos populiarumo tarpusavio priklausomybė mažoritarinio (daugumos) ir proporcinio atstovavimo lygmenyse
Fig. 1. The candidate and his party represented popularity interdependence majoritarian (the majority) and proportional representation levels

Partijų ir kandidatų įtakos santykis regioniniu aspektu (2)



2 pav. 1 – Daugiamandatės rinkimų apylinkės nugalėjusių partijų sąrašai, 2- Vienmandatės apylinkėse nugalėjusį kandidatą atstovaujančios partijos
 Fig. 2. 1 - the multi district election winning party list, 2- single-member districts the winning candidate representing the party

Partijų ir kandidatų įtakos santykis miesto - kaimo pjūviu (1)

1 lentelė. Nuosekliausias politines preferencijas turinčių rinkėjų pasiskirstymas pagal rinkimų apylinkių kategorijas ir didžiausius miestus („nugalėtojai sutampa“)
Table 1. Most consistent political preferences of the electorate distribution according to the categories of polling stations and major cities (winners match)

	Didžiųjų miestų <i>major cities polls</i>	Vidutinio miesto (virš 5 tūkst.) <i>medium-sized cities (over 5 thousand inhabitants)</i>	Priemiesčiai <i>suburbs</i>	Mažieji miestai <i>small towns</i>	Miesteliai ir didesnės gyvenvietės <i>townships and the bigger villages</i>	Kaimiškos apylinkės <i>rural polls</i>	Vilnius	Kaunas	Klaipėda <i>Klaipėda</i>	Šiauliai <i>Siauliai</i>	Panevėžys <i>Panevezys</i>	Alytus
Rinkimų apylinkės <i>polls</i>	377	263	281	53	322	699	145	91	54	34	29	24
Rinkėjų skaičius <i>voters</i>	1019912	542314	336061	76204	249617	270165	414215	256320	130866	86764	82398	49349
LVŽS	1 79 (20,95%)	29 (10,98%)	83 (29,54%)	9 (16,98%)	98 (30,43%)	226 (32,33%)	0	23 (25,27%)	4 (7,41%)	33 (97,06%)	2 (6,90%)	17 (70,83%)
	2 205337 (20,13%)	61942 (11,42%)	86887 (25,85%)	11543 (15,15%)	76118 (30,49%)	88844 (32,68%)	0 <i>(38710)</i>	66247 (25,85%)	14141 (10,81%)	83582 (96,33%)	4590 (5,57%)	36777 (74,52%)
TS-LKD	1 174 (46,15%)	34 (12,88%)	34 (12,10%)	7 (13,21%)	20 (6,21%)	50 (7,15%)	99 (68,28%)	46 (50,55%)	19 (35,19%)	-	8 (25,59%)	2 (8,33%)
	2 488426 (47,89%)	70277 (12,96%)	68147 (20,28%)	9074 (11,91%)	17935 (7,19%)	19724 (7,28%)	301351 (72,75%)	119001 (46,%)	42263 (32,29%)	-	21395 (25,97%)	4416 (8,95%)
LSDP	1 0	44 (16,73%)	20 (7,12%)	8 (15,09%)	27 (8,39%)	62 (8,87%)	-	-	-	0	-	-
	2 0 <i>(3182)</i>	90561 (16,70%)	18695 (5,56%)	7994 (10,49%)	18646 (7,47%)	22569 (8,33%)	-	-	-	0 <i>(3182)</i>	-	-
LRLS	1 0	1 (0,38%)	0	0	3 (0,93%)	10 (1,43%)	0	-	0	-	-	-
	2 0 <i>(44543)</i>	2851 (0,53%)	0 <i>(17393)</i>	0 <i>(5518)</i>	1880 (0,75%)	2507 (0,92%)	0 <i>(5174)</i>	-	0 <i>(39369)</i>	-	-	-
LLRA	1 4 (2,67%)	9 (3,41%)	28 (9,96%)	6 (11,32%)	18 (5,59%)	44 (6,29%)	4 (2,67%)	-	-	-	-	-
	2 8055 (1,94%)	20213 (3,73%)	44590 (13,27%)	9269 (12,16%)	19681 (7,88%)	22291 (8,22%)	8055 (1,94%)	-	-	-	-	-
DP	1 0	3 (1,14%)	3 (1,07%)	1 (1,89%)	8 (2,48%)	18 (2,58%)	0	-	-	-	-	-
	2 0 <i>(1351)</i>	7313 (1,35%)	1679 (0,50%)	1210 (1,59%)	4509 (1,81%)	5969 (2,20%)	0 <i>(1351)</i>	-	-	-	-	-
PTT	1 -	16 (6,06%)	6 (2,14%)	-	10 (3,11%)	16 (2,29%)	-	-	-	-	-	-
	2 -	18732 (3,46%)	4241 (1,26%)	-	7993 (3,20%)	6817 (2,51%)	-	-	-	-	-	-

1 - Rinkimų apylinkių skaičius (ir jų santykinė dalis nuo visų tai kategorijai priskirtų apylinkių), kuriose daugiausia rinkėjų balsų gavęs vienmandatės apygardos kandidatas atstovauja politinę jėgą, kurios daugiamandatės apygardos sąrašas taip pat gavo santykinai didžiausią rinkėjų palaikymą (t. y., nugalėtojai sutampa“).

1 - The number of polling stations (and their relative share of this category of districts), which most electoral votes a candidate received a single-member district is represented by the political power that the multi-constituency also received relatively highest voter support (the winners match).

2 - Suminis bendras rinkėjų skaičius apylinkėse (ir jų santykinė dalis nuo visų tai kategorijai priskirtų apylinkių bendro rinkėjų skaičiaus), kuriose daugiausia rinkėjų balsų gavęs vienmandatės apygardos kandidatas atstovauja politinę jėgą, kurios daugiamandatės apygardos sąrašas taip pat gavo santykinai didžiausią rinkėjų palaikymą (t. y., nugalėtojai sutampa“). Kai nėra sutapimų – tuomet skliaustuose pasiviru šrifto nurodomas tų apylinkių, kuriose vienmandatėje apygardoje nugalėjo atitinkamos partijos kandidatas(-ai), bendras rinkėjų skaičius.

2 - Cumulative, total number of voters in districts (and their relative share of this category in the total number of voters' neighborhoods). When there is no overlap - then in brackets in italics indicate those neighborhoods, where a single-member constituency candidate won the list (s), and the total number of voters.

Partijų ir kandidatų įtakos santykis miesto - kaimo pjūviu (2)

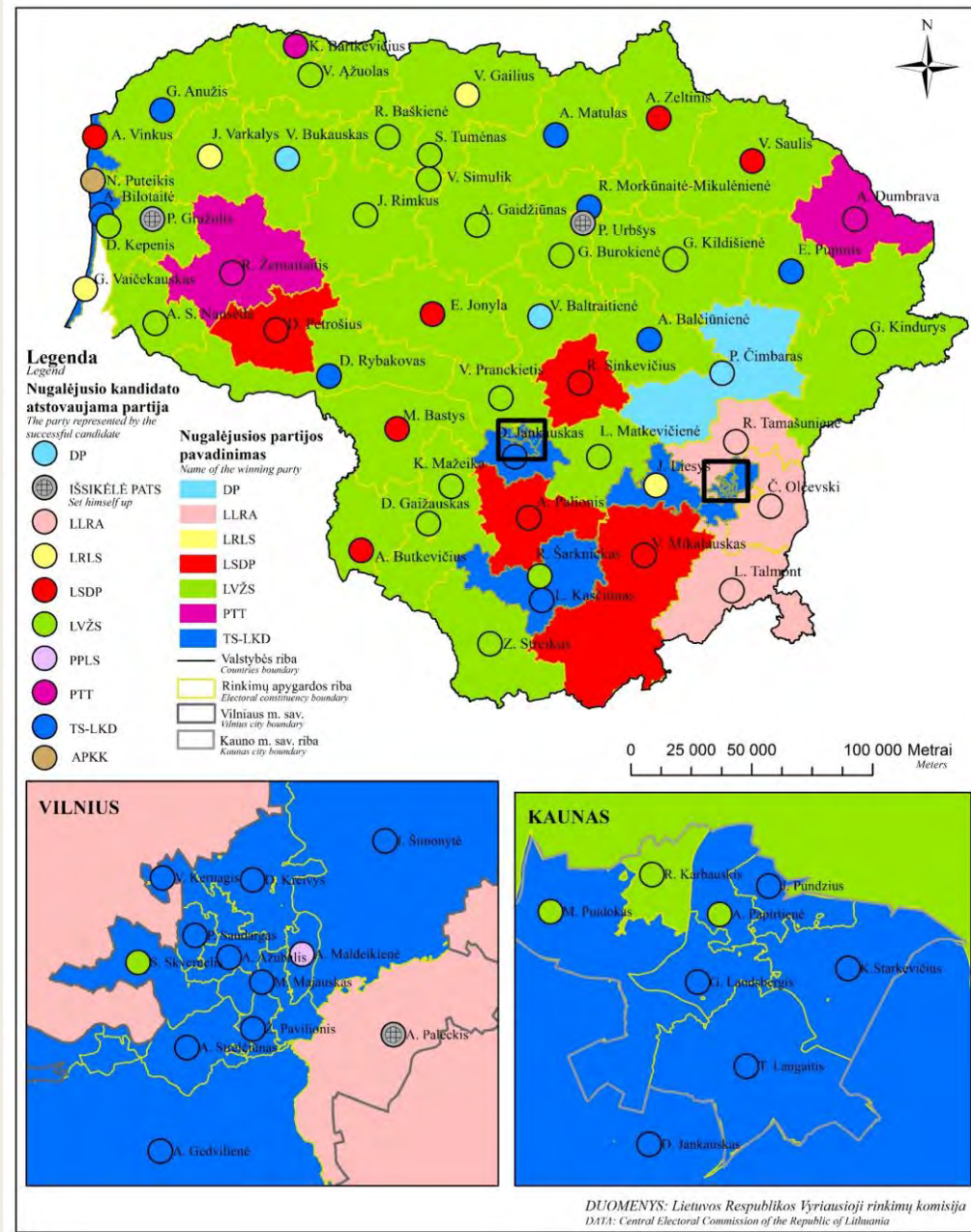


2 lentelė. Nepakankamai nuoseklias politines preferencijas turinčių rinkėjų pasiskirstymas pagal rinkimų apylinkių kategorijas ir didžiausius miestus („nugalėtojai nesutar“)
 Table 2. The lack of a coherent political preferences of the voters with the distribution of polling stations by categories and major cities (winners are divided)

		Didžiųjų miestų <i>major cities polls</i>	Vidutinio miesto (virš 5 tūkst.) <i>medium-sized cities (over 5 thousand inhabitats)</i>	Priemiesčiai <i>suburbs</i>	Mažieji miestai <i>small towns</i>	Miesteliai ir didesnės gyvenvietės <i>townships and the bigger villages</i>	Kaimiškos apylinkės <i>rural polls</i>	Vilnius	Kaunas	Klaipėda <i>Klaipeda</i>	Šiauliai <i>Siauliai</i>	Panevėžys <i>Penevezys</i>	Alytus
Rinkimų apylinkės <i>polls</i>		377	263	281	53	322	699	145	91	54	34	29	24
Rinkėjų skaičius <i>voters</i>		1019912	542314	336061	76204	249617	270165	414215	256320	130866	86764	82398	49349
LVŽS	1	37 TS-LKD (37)	4 LSDP (2) TS-LKD (2)	9 LSDP (2) TS-LKD (7)	0 -	1 PTT (1)	1 LSDP (1)	14 TS-LKD (14)	17 TS-LKD (17)	3 TS-LKD (3)	0 -	0 -	3 TS-LKD (3)
	2	31	84	78	21	123	228	0	5	4	1	19	2
TS-LKD	1	15 LLRA (3) LVŽS (12)	29 LSDP (1) LVŽS (28)	18 LLRA (1) LSDP (1) LVŽS (16)	3 LVŽS (3)	39 LVŽS (39)	50 DP (3) LVŽS (43) LSDP (4)	3 LLRA (3)	4 LVŽS (4)	1 LVŽS (1)	0 -	5 LVŽS (5)	2 LVŽS (2)
	2	78	33	23	1	10	18	31	18	26	0	0	3
LSDP	1	1 LVŽS (1)	29 TS-LKD (13) LVŽS (16)	22 LVŽS (19) TS-LKD (3)	7 LVŽS (7)	33 LVŽS (32) TS-LKD (1)	59 PTT (1) TS-LKD (2) LVŽS (57)	0 -	0 -	0 -	1 LVŽS (1)	0 -	0 -
	2	0	10	5	0	1	12	0	0	0	0	0	0
LRLS	1	16 TS-LKD (14) LVŽS (3)	16 LSDP (6) LVŽS (6) TS-LKD (4)	18 LSDP (1) LVŽS (11) TS-LKD (6)	3 LVŽS (3)	12 LVŽS (12) TS-LKD (1)	52 APKK (1) DP (2) LSDP (5) LVŽS (42) TS-LKD (2)	2 TS-LKD (2)	0 -	14 TS-LKD (11) LVŽS (3)	0 -	0 -	0 -
	2	0	0	0	0	0	0	0	0	0	0	0	0
LLRA	1	0 -	0 -	1 TS-LKD (1)	0 -	0 -	0 -	0 -	0 -	0 -	0 -	0 -	0 -
	2	11	0	1	0	1	1	11	0	0	0	0	0
DP	1	1 LLRA (1)	24 LSDP (1) LVŽS (17) TS-LKD (7)	15 LSDP (1) LVŽS (14)	4 TS-LKD (1) LVŽS (3)	18 LVŽS (18)	46 LSDP (2) LVŽS (40) TS-LKD (4)	1 LLRA (1)	0 -	0 -	0 -	0 -	0 -
	2	0	0	1	0	0	6	0	0	0	0	0	0
PTT	1	0 -	7 LVŽS (3) TS-LKD (4)	5 DP (1) TS-LKD (1) LVŽS (3)	0 -	11 LLRA (1) LVŽS (7) TS-LKD (3)	16 LSDP (2) TS-LKD (4) LVŽS (10)	0 -	0 -	0 -	0 -	0 -	0 -
	2	0	0	0	0	2	4	0	0	0	0	0	0

1- Rinkimų apylinkių skaičius, kuriose vienmandatėje apygardoje nugalėjo nurodytos partijos kandidatas, tačiau toje pat apylinkėje nugalėjo kitos politinės partijos ar jų koalicijos daugiamandatės apygardos kandidatų sąrašas (apačioje pateikti politinių partijų bei jų koalicijų sąrašai, rinkimų apylinkėse gavę santykinai didžiausią rinkėjų palaikymą, o skliaustuose nurodytas tokių apylinkių skaičius).
 1 - The number of districts in which a single-member constituency defeating the party candidate, but in the same district defeated another political party or a coalition of the multi constituency list of candidates (the bottom of the present political party or coalition lists, polling stations have received relatively highest voter support, and in brackets such neighborhoods number).
 2- Rinkimų apylinkių skaičius, kuriose daugiamandatėje apygardoje nugalėjo nurodytas partijos sąrašas, tačiau toje pat apylinkėje, vienmandatėje apygardoje, nugalėjo kitos politinės partijos (ar nepriklausomas) kandidatas.
 2- The number of electoral districts in which the multi-party defeated the list, but in the same district a single-member constituency defeating other political parties (or independent) candidate.

Partijų ir kandidatų įtakos santykis regioniniu aspektu (3)



3 pav. Daugiamandatėje ir vienmandatėse rinkimų apygardose nugalėję partijų sąrašai ir kandidatai
 Fig. 3. Multi and single-member constituencies winners party lists and candidates

Partijų ir kandidatų įtakos santykis miesto - kaimo pjūviu (3)

3 lentelė. Rinkėjų politinių preferencijų nuoseklumas rinkimų apylinkių kategorijose (pagal paramą kandidatui vienmandatės ir jį delegavusios partijos sąrašui daugiamandatės apygardos apylinkėse)

Table 3. Political preferences of voters consistency to the categories of polling stations (pursuant to the support of the single-defeating places and delegating to the party list of the the multi constituency)

	Visos rinkimų apylinkės/ <i>all polls</i>	„Nugalėtojai sutampa“/„winners match“	„Nugalėtojai nesutampa“/„winners are divided“
Didžiųjų miestų apylinkės/ <i>major cities polls</i>	377	257 (68,17%)	120 (31,83%)
Vidutinio miesto (virš 5 tūkst. gyv.)/ <i>medium-sized cities (over 5 thousand inhabitants)</i>	263	136 (51,71%)	127 (48,29%)
Priemiesčiai/ <i>suburbs</i>	281	174 (61,92%)	107 (38,08%)
Mažieji miestai/ <i>small towns</i>	53	31 (58,49%)	22 (41,51%)
Miesteliai ir didesnės gyvenvietės/ <i>townships and the bigger villages</i>	322	185 (57,45%)	137 (42,55%)
Kaimiškos apylinkės/ <i>rural polls</i>	699	426 (60,94%)	273 (39,06%)
Viso/ <i>all</i> :	1995	1209	786

IŠVADOS

1. Tradiciškai kai kuriuose Lietuvos savivaldybėse rinkimuose didelę įtaką turi žinomos asmenybės, kurių aktyvus dalyvavimas politinėje veikloje lemia juos delegavusių partijų santykinai didesnę populiarumą tose pačiose savivaldybėse.
2. Didžiu populiarumu Pietryčių Lietuvoje išsiskiria Lietuvos lenkų rinkimų akcija, o Šiaulių krašte – Lietuvos valstiečių ir žaliųjų sąjunga. Šios partijos minėtuose reginiuose daugiamandatėje apygardoje turi toki didžiulį rinkėjų palaikymą, kad jų keliamiems kandidatams vienmandatėse nereikia didelių pastangų nugalėti rinkimuose.
3. Nors itin didelėje Lietuvos rinkimų apylinkių dalyje daugiamandatėje apygardoje nugalėjo Lietuvos valstiečių ir žaliųjų sąjunga, tačiau vienmandatėse apygardose I Seimo rinkimų ture šios partijos kandidatams sekėsi prasčiau. Tai rodo, kad partijai stinga geriau žinomų įtakingų kandidatų.
4. Kai kuriose vienmandatėse rinkimų apygardose 2016 m. Seimo rinkimų I ture nugalėjo tradiciškai šiose apygardose populiarūs visuomenėje žinomi kandidatai, nepriklausomai nuo to ar juos delegavusi partija yra populiarūs toje apygardoje. Tai rodo asmenybių svarbą Lietuvos politiniame kontekste.
5. 2015 m. vienmنداčių rinkimų apygardų ribų reformos metu sudarytos naujos rinkimų apygardos, rinkėjų politinių preferencijų teritorinio pasiskirstymo aspektu, kartais yra nevienalytės. Todėl didesnės paramos vienai ar kitai partijai, vienam ar kitam kandidatui arealų ribos labiau atkartoja savivaldybių, o ne naujų vienmنداčių rinkimų apygardų ribas.



CHEMIJOS IR GEOMOKSLŲ FAKULTETAS
GEOGRAFIJOS IR KRAŠTOTVARKOS KATEDRA

**ASMENYBINIO IR IDEOLOGINIO BALSAVIMO SANTYKIS 2016 M.
SEIMO RINKIMUOSE**

PERSONALITY AND IDEOLOGICAL VOTING RATIO IN 2016 SEIMAS ELECTION

Bendrosios geografijos ir kraštotvarkos
magistro studijų programos

I kurso studentė

AKVILĖ VIKŠRAITIENĖ

Darbo vadovas

Dr. Rolandas Tučas

Vilnius, 2017